



Consejo Profesional de Ciencias Económicas

Coyuntura de las PyME Industriales y de Servicios Informáticos. Perspectivas

12 de noviembre de 2014





Temario

La pequeña y mediana empresa

1- La dinámica industrial PyME a nivel nacional

2- La coyuntura de las PyME industriales de CABA

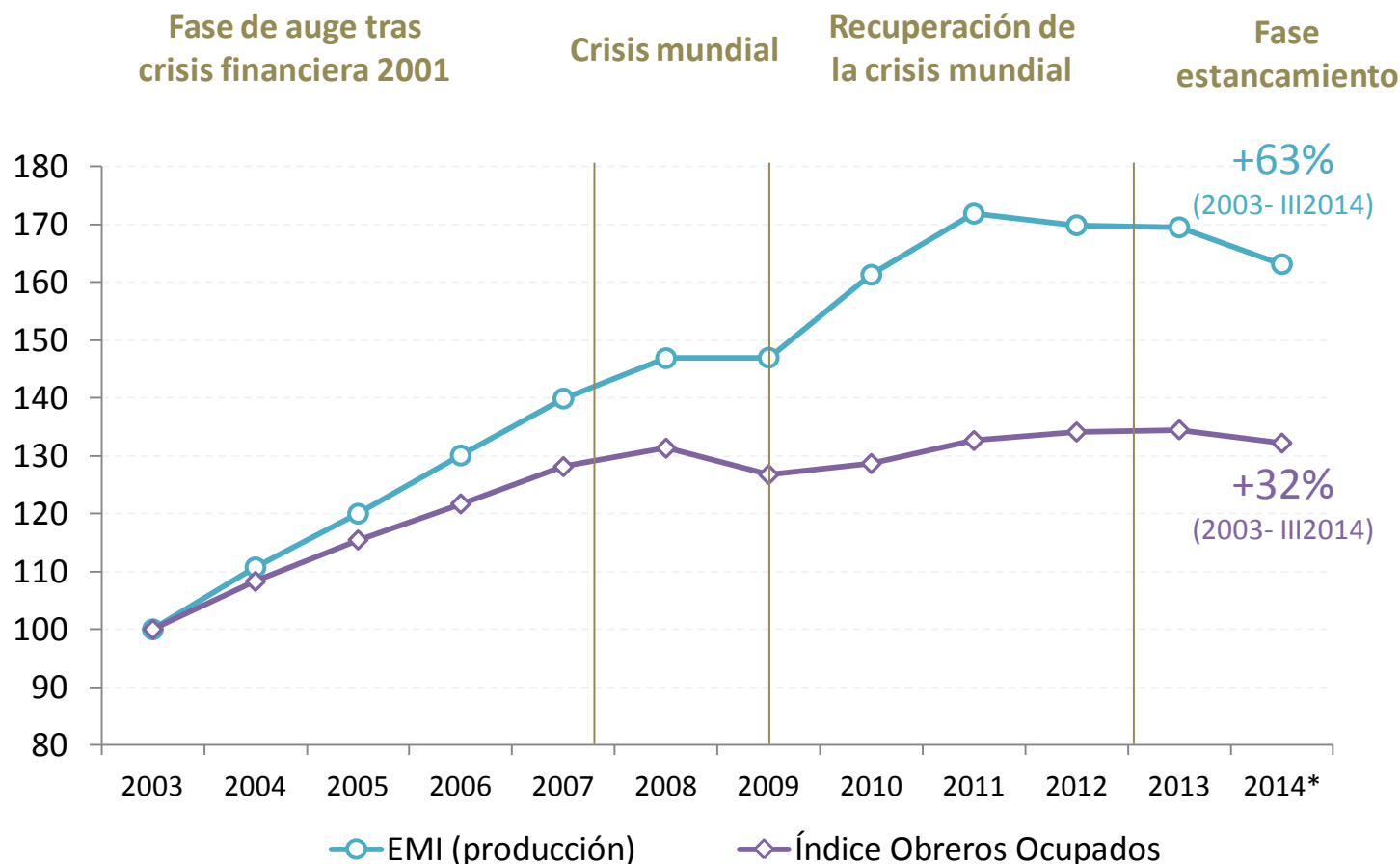
3- Las PyME de Servicios: el caso de Software y Servicios Informáticos

4- Conclusiones



Producción y Ocupación industrial: las grandes empresas crecieron sostenidamente desde 2003

Evolución del EMI y el Índice de Obreros Ocupados (IOO). Años 2003 - III 2014



Desde 2003, la producción agregada industrial (mayormente de grandes firmas) aumentó 63% y el nivel de Obreros Ocupados 32%.

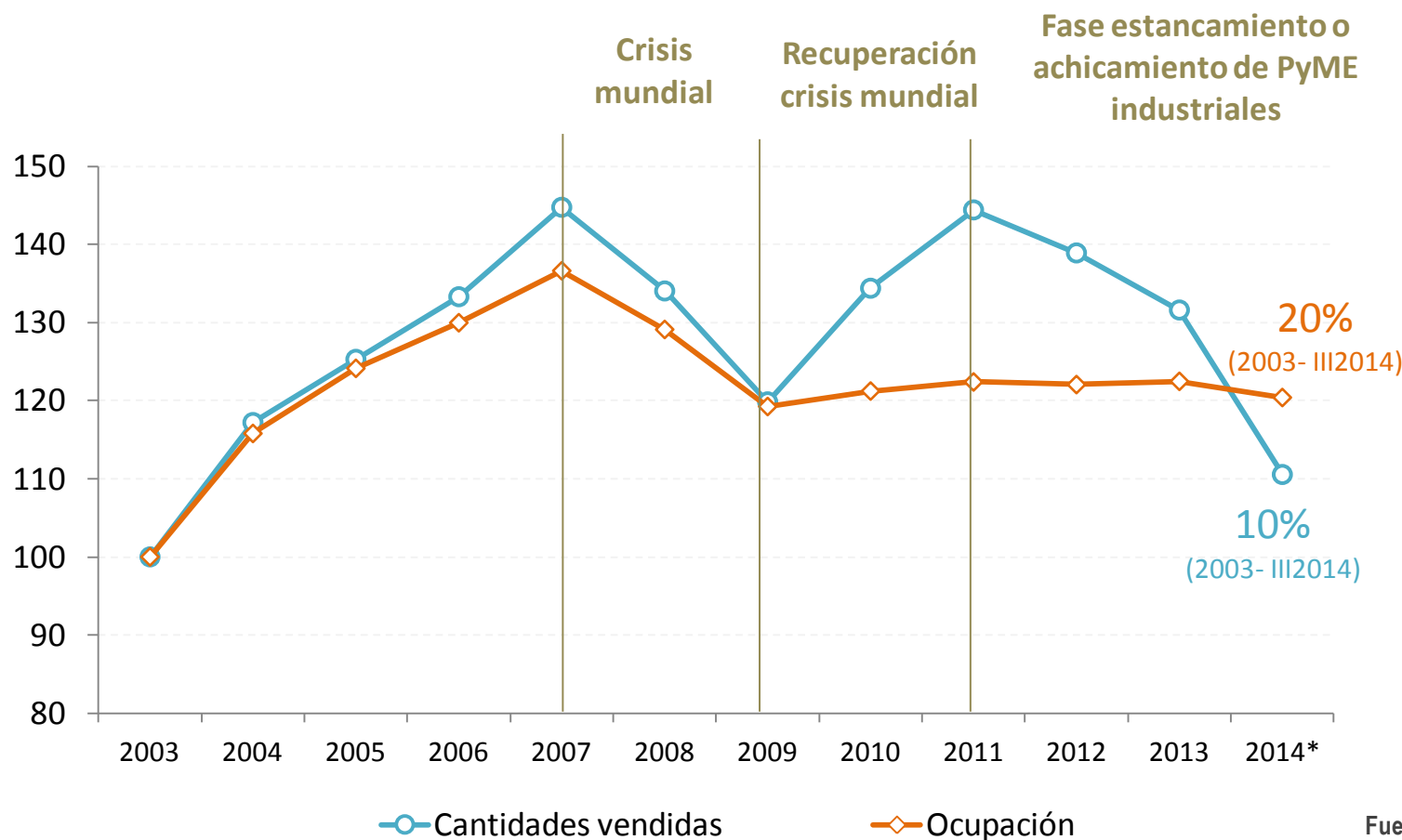
Sólo a partir del II trimestre de 2013 las grandes empresas comenzaron a acusar el deterioro de la actividad económica y el nivel de ocupación se estancó.

*Datos al III trimestre de 2014
Fuente: INDEC



Producción y Ocupación industrial PyME: el buen desempeño de las grandes industrias no se vio reflejado entre las PyME

Evolución de las Cantidades Vendidas y la Ocupación en las PyME industriales. Años 2003 – III 2014



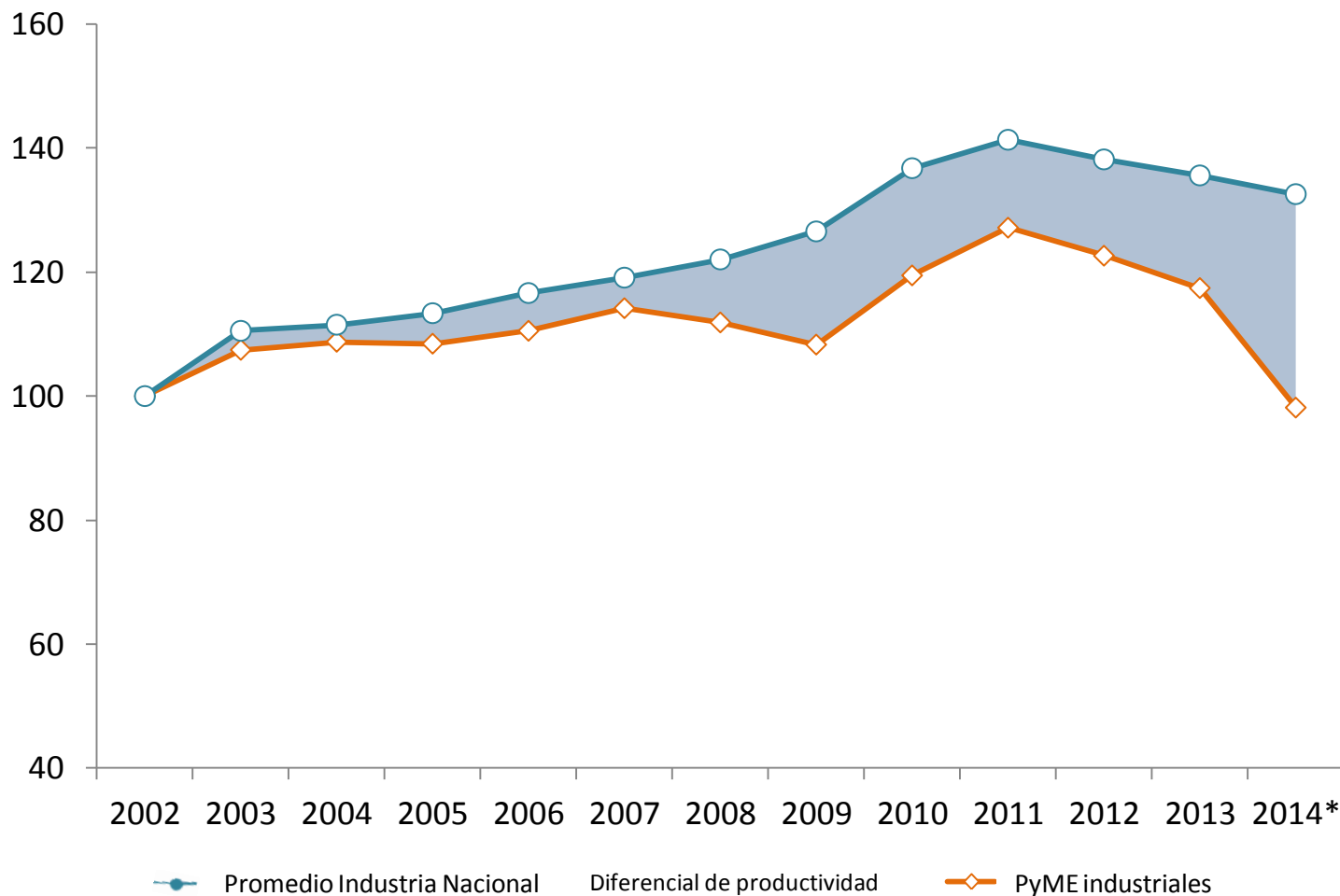
Si bien hasta 2007 el crecimiento industrial se dio en todos los tramos de ocupados (grandes y PyME), a partir de entonces se produjo un notable deterioro en las cantidades vendidas de las PyME y una caída (menor) en el nivel de Ocupación. A la recuperación de 2009 le siguió una nueva fase recesiva.

*Datos al III trimestre de 2014
Fuente: Fundación Observatorio PyME



Se amplía la brecha de productividad entre grandes industrias y PyME: las asimetrías estructurales productivas se remarcan

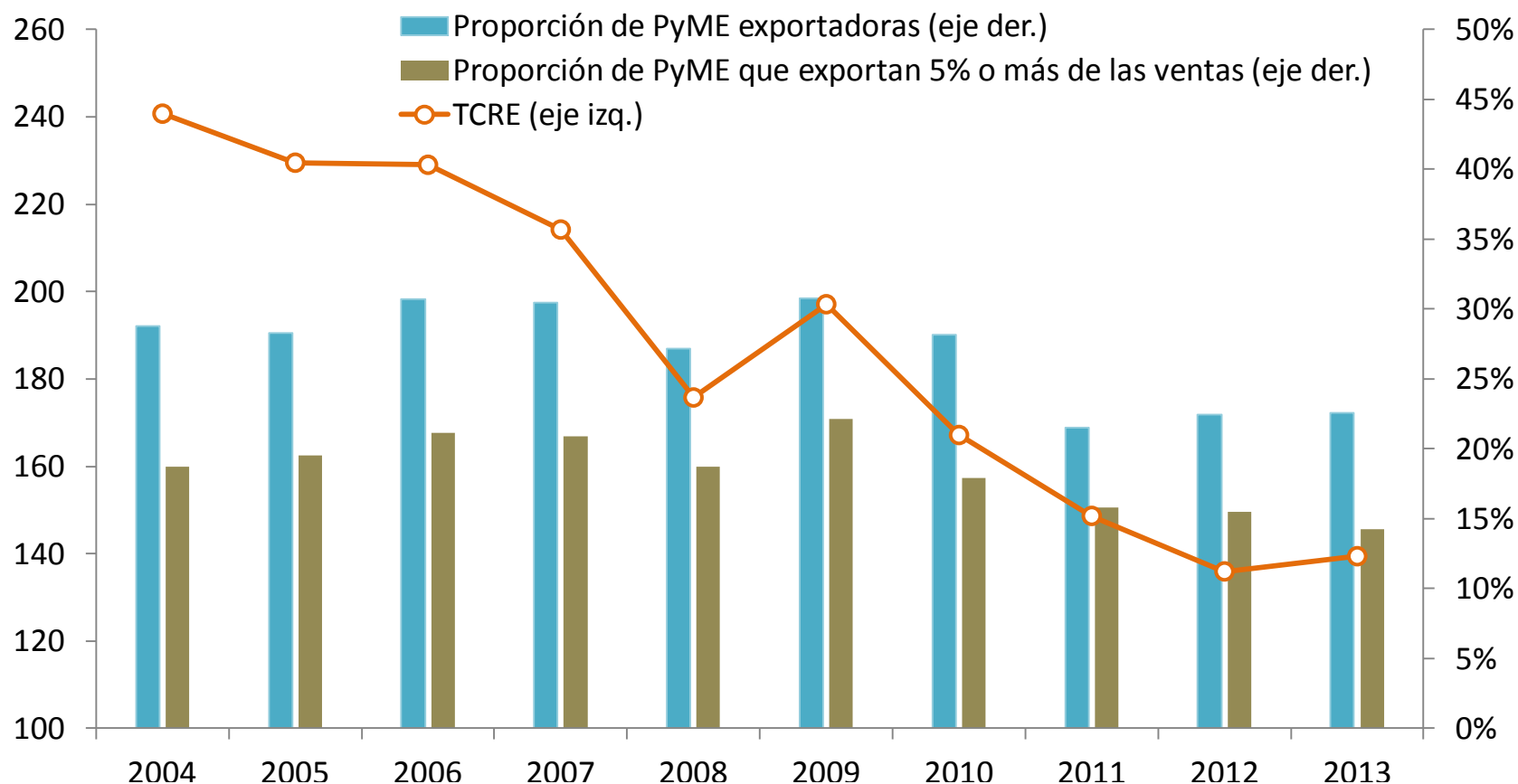
Productividad laboral y diferencial entre grandes empresas y PyME industriales



La divergencia en la evolución de los niveles de productividad laboral entre grandes y PyME fue pequeña entre 2003 y 2007 pero se amplió desde entonces. La crisis internacional y el escenario recesivo, con incertidumbre cambiaria y expectativas pesimistas explicaron el peor desempeño PyME.

Fuente:
Fundación
Observatorio PyME
e INDEC

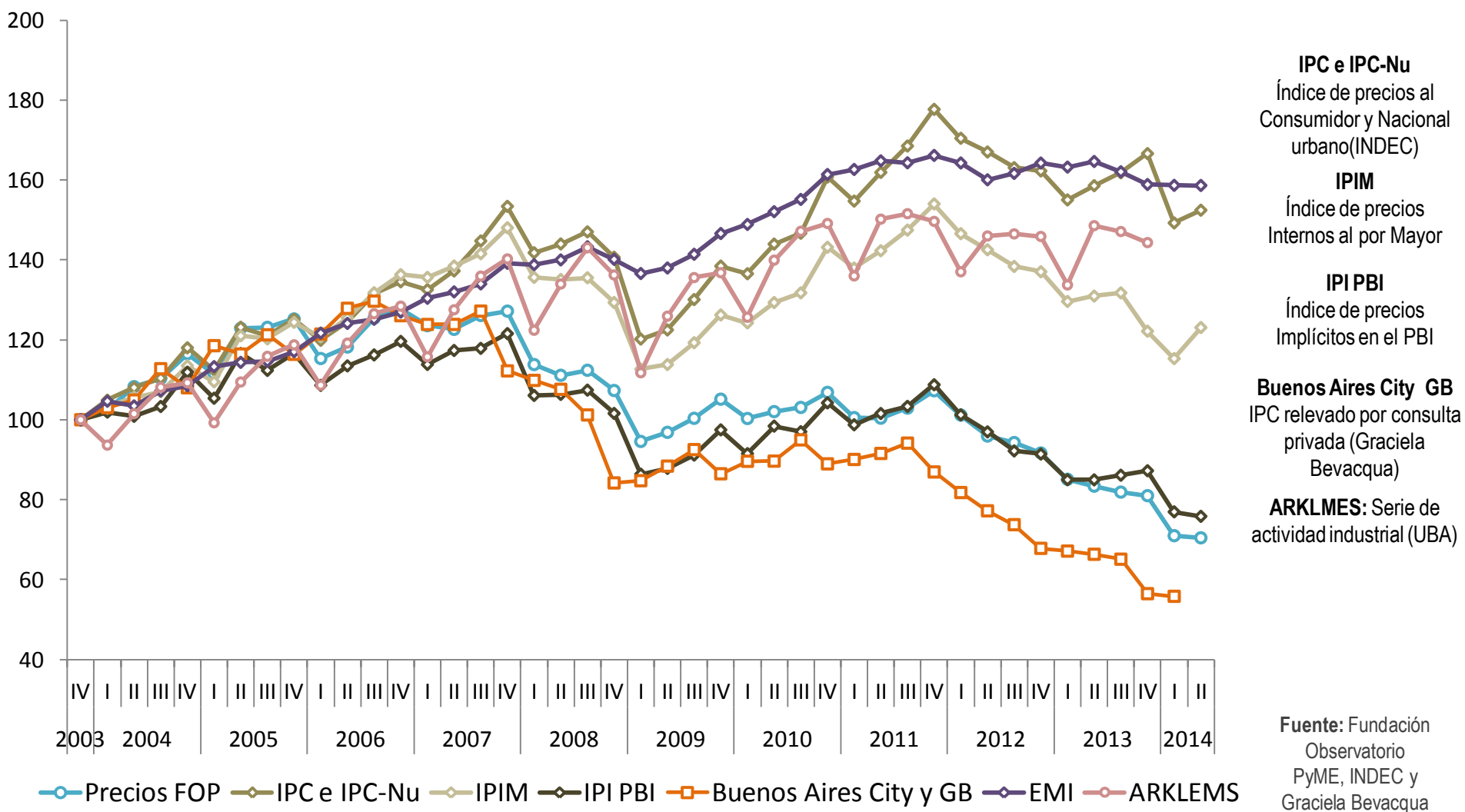
→ Competitividad PyME: el tipo de cambio real como factor relevante para las empresas ante la caída de la productividad laboral



Fuente: Fundación Observatorio PyME y estimaciones en base a BCRA e índices provinciales

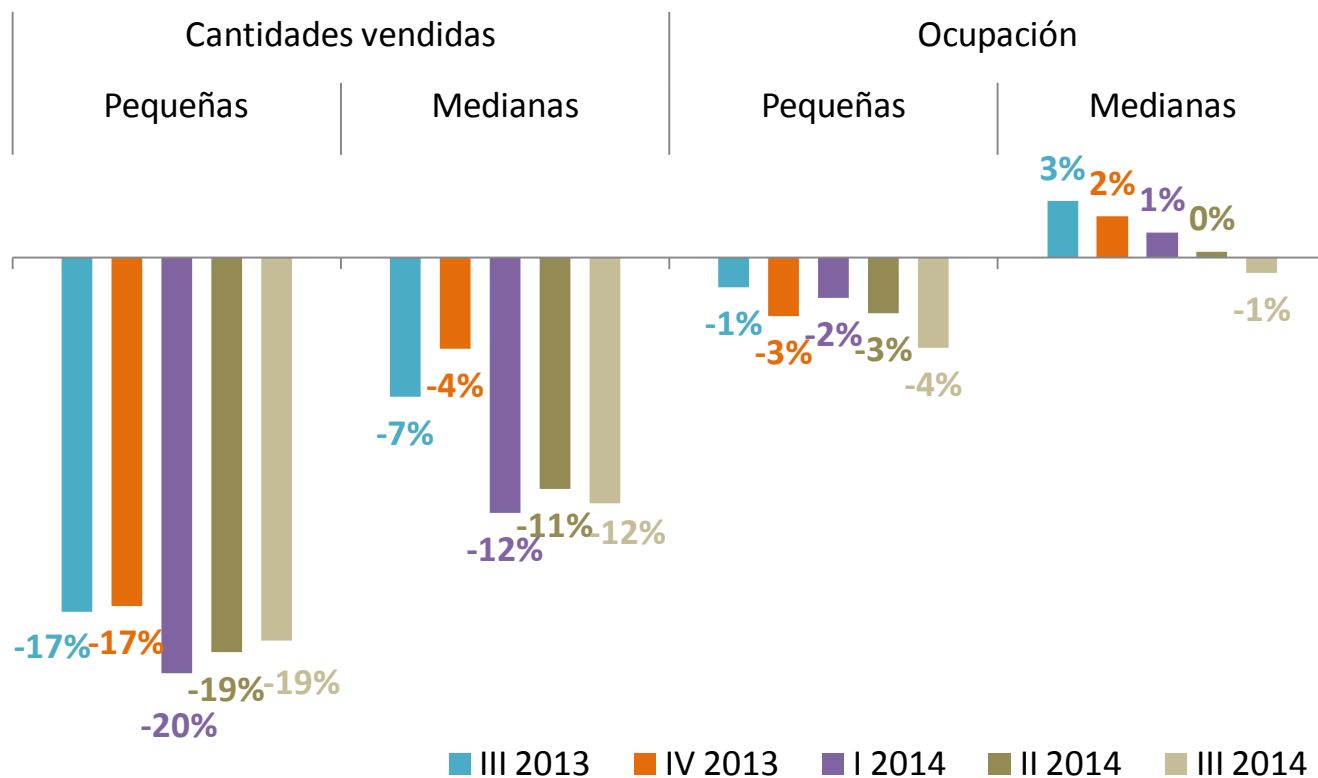


Evolución de la facturación de las PyME industriales deflactadas por diferentes índices de precios (cantidades vendidas)



→ La divergencia productiva según el tamaño de la empresa también se da al interior del segmento PyME

Cantidades vendidas y Ocupación, según tamaño de empresa (var. interanual, en %)



Las empresas *pequeñas* (de 10 a 50 ocupados) muestran una peor tendencia en las cantidades vendidas y un ritmo de achicamiento de la ocupación mayor que el de las *medianas* (51 a 200 ocupados).

Las empresas de menor tamaño están reduciendo su dimensión más rápido, teniendo como límite la desaparición de la empresa.

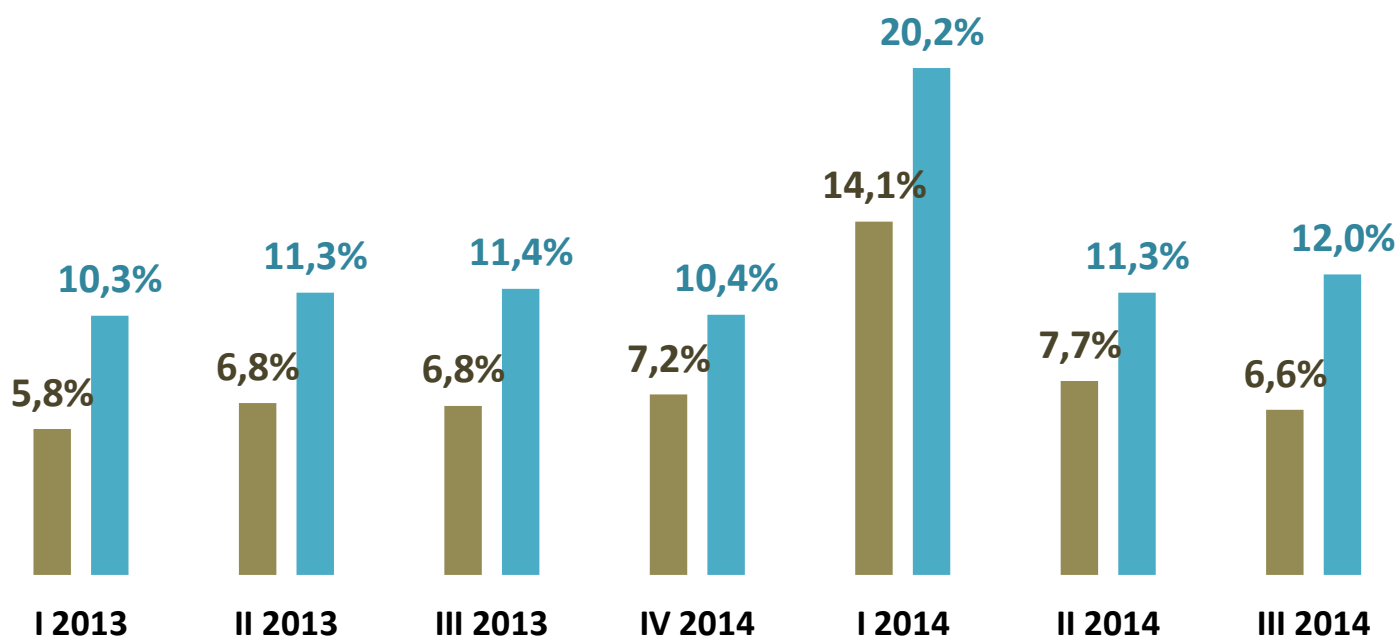


Desaceleración de aumentos en precios y costos luego de la devaluación del tipo de cambio en el I trimestre a nivel nacional

Evolución de precios y costos unitarios en PyME industriales a nivel nacional (var. trimestral, en %)

■ Precio de venta

■ Costo unitario de producción



Con niveles de incertidumbre más bajos, caída de la demanda agregada y sin sucesos cambiarios abruptos, se desaceleró el incremento de precios y costos, que no sólo están sujetos a la dependencia funcional de importaciones sino al grado de incertidumbre económica.



Principales problemas asociados a la inflación y rentabilidad, agregándose ahora la caída en las ventas y retrasos en pagos

Problemas



Tipo de problema	II 2014	II 2013	II 2012
➔ Aumento en los costos salariales	89%	88%	92%
➔ Disminución de la rentabilidad	88%	80%	84%
➔ Aumento en los costos de las materias primas	84%	92%	83%
➔ Retrasos en los pagos de los clientes	68%	68%	75%
➔ Caída de las ventas	68%	45%	70%



Temario

La pequeña y mediana empresa

1- La dinámica industrial PyME a nivel nacional

2- La coyuntura de las PyME industriales de CABA

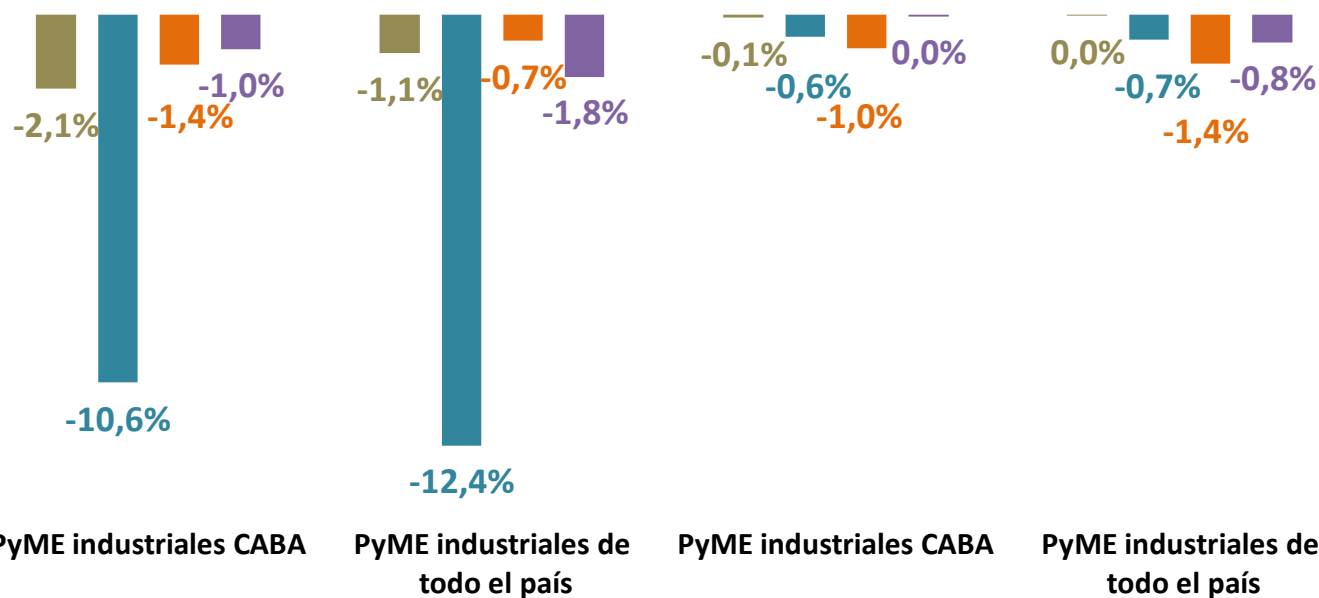
3- Las PyME de Servicios: el caso de Software y Servicios Informáticos

4- Conclusiones



Evolución de Cantidades vendidas* y Ocupación en PyME industriales de CABA (Variaciones % respecto trimestre anterior (sin desestacionalizar))

■ IV 2013 ■ I 2014 ■ II 2014 ■ III 2014



Cantidades vendidas* (sin desestacionalizar)



Ocupados (sin desestacionalizar)

El ciclo económico provoca efectos similares en las PyME industriales de CABA.

Con un I trimestre muy negativo (por factores coyunturales y estacionales) la recesión en el II y III trimestre continuó, con una reducción sostenida en la producción y ocupación respecto al trimestre anterior.

Fuente: Encuesta Coyuntural a PyME industriales. Fundación Observatorio PyME.

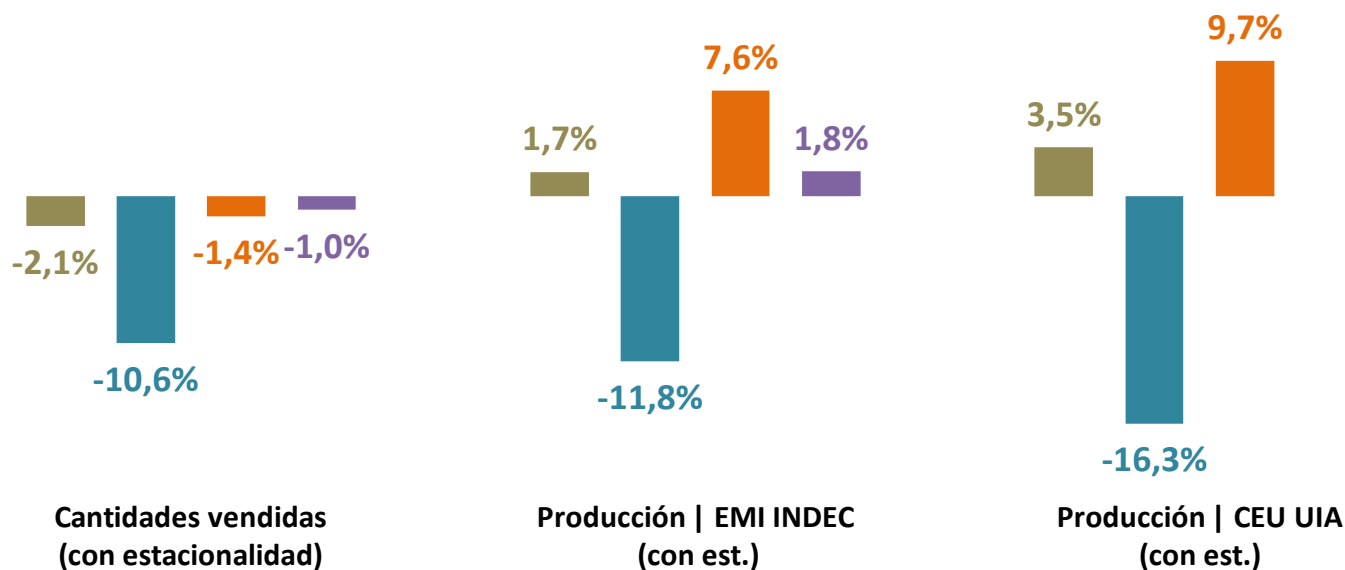
*Ventas deflacionadas por el Índice de Precios de Venta de las PyME industriales



Evolución de Cantidades vendidas* y Ocupación en PyME industriales de CABA y en la Producción de la industria nacional

(Variaciones % respecto trimestre anterior (sin desestacionalizar))

■ IV 2013 ■ I 2014 ■ II 2014 ■ III 2014



En términos intertrimestrales y sin ajustar por estacionalidad (mucho más marcada en el agregado industrial que en las PyME), el EMI registró un expansión en la producción industrial en el III trimestre del año del 1,8%, en contraposición a la caída en las cantidades vendidas de las PyME industriales de CABA (-1,0%).



PyME industriales de CABA



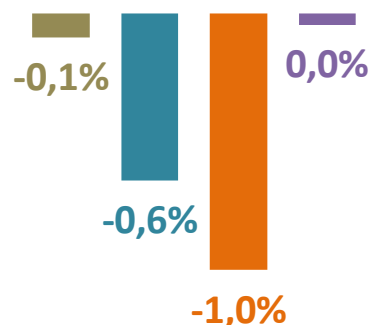
Total Industria Nacional

Fuente: Encuesta Coyuntural a PyME industriales. Fundación Observatorio PyME.
Estimador Mensual Industrial (EMI), INDEC. Índice de Actividad Industrial, CEU, UIA.



Evolución trimestral de la Ocupación de las PyME industriales de CABA y del Total de la industria nacional (Variaciones % respecto trimestre anterior)

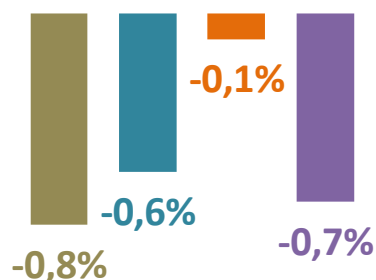
■ IV 2013 ■ I 2014 ■ II 2014 ■ III 2014



Ocupación



PyME industriales de CABA



Índice de Obreros Ocupados (IOO)

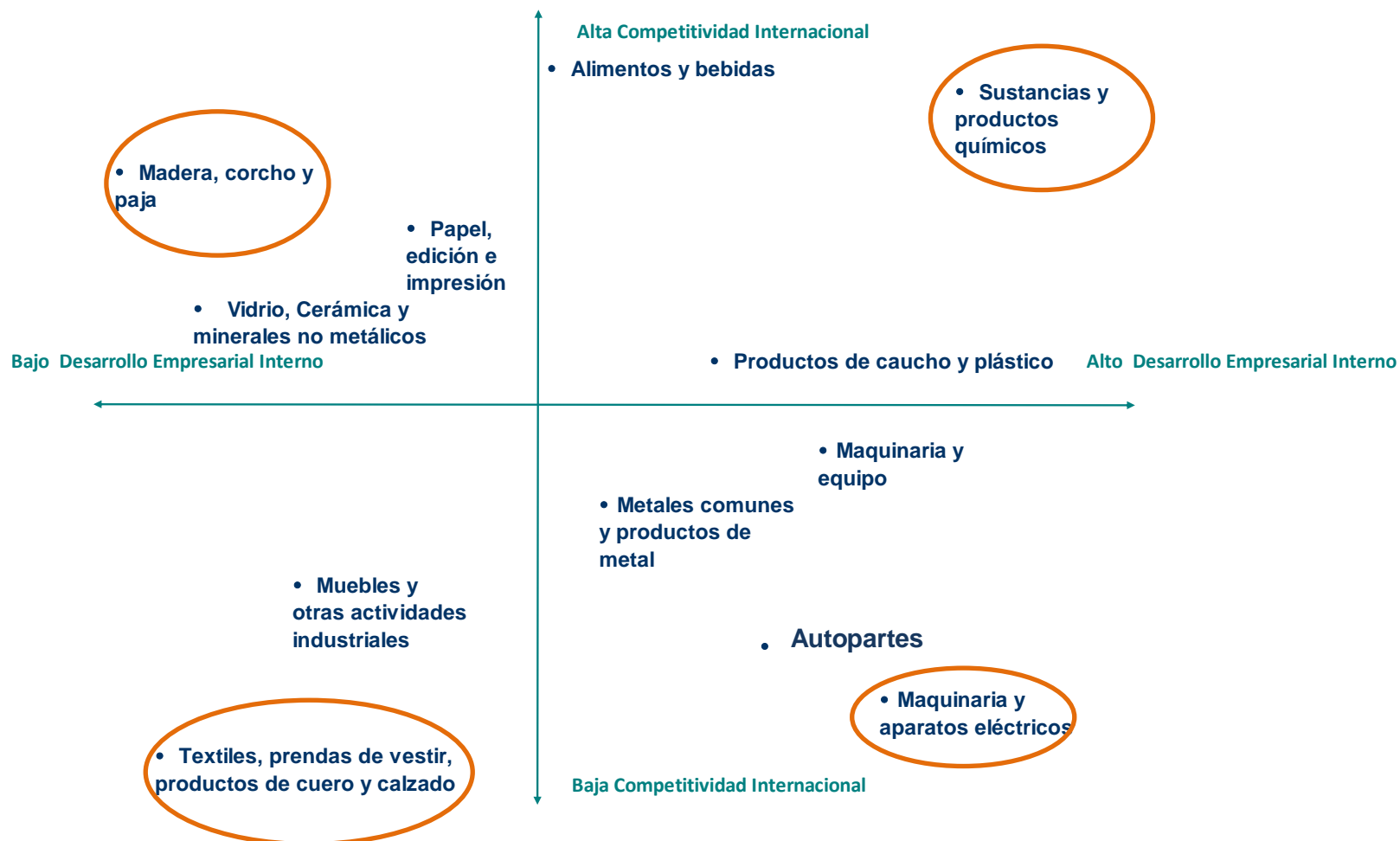


Total Industria Nacional

En términos de **Ocupación**, el ajuste se sostiene en el conjunto de complejo productivo industrial. En las **PyME industriales de CABA**, el nivel de ocupación se mantuvo estable en relación al II trimestre del año, aunque la perspectiva muestra una tendencia a la **reducción de personal y de horas de trabajo** en las empresas.



Condición estructural de los sectores productivos de la industria PyME: nivel de competitividad internacional y grado de desarrollo empresarial



→ Termómetro sectorial: ¿qué pasa en cada sector de las PyME industriales de CABA? (Variaciones % respecto trimestre anterior)

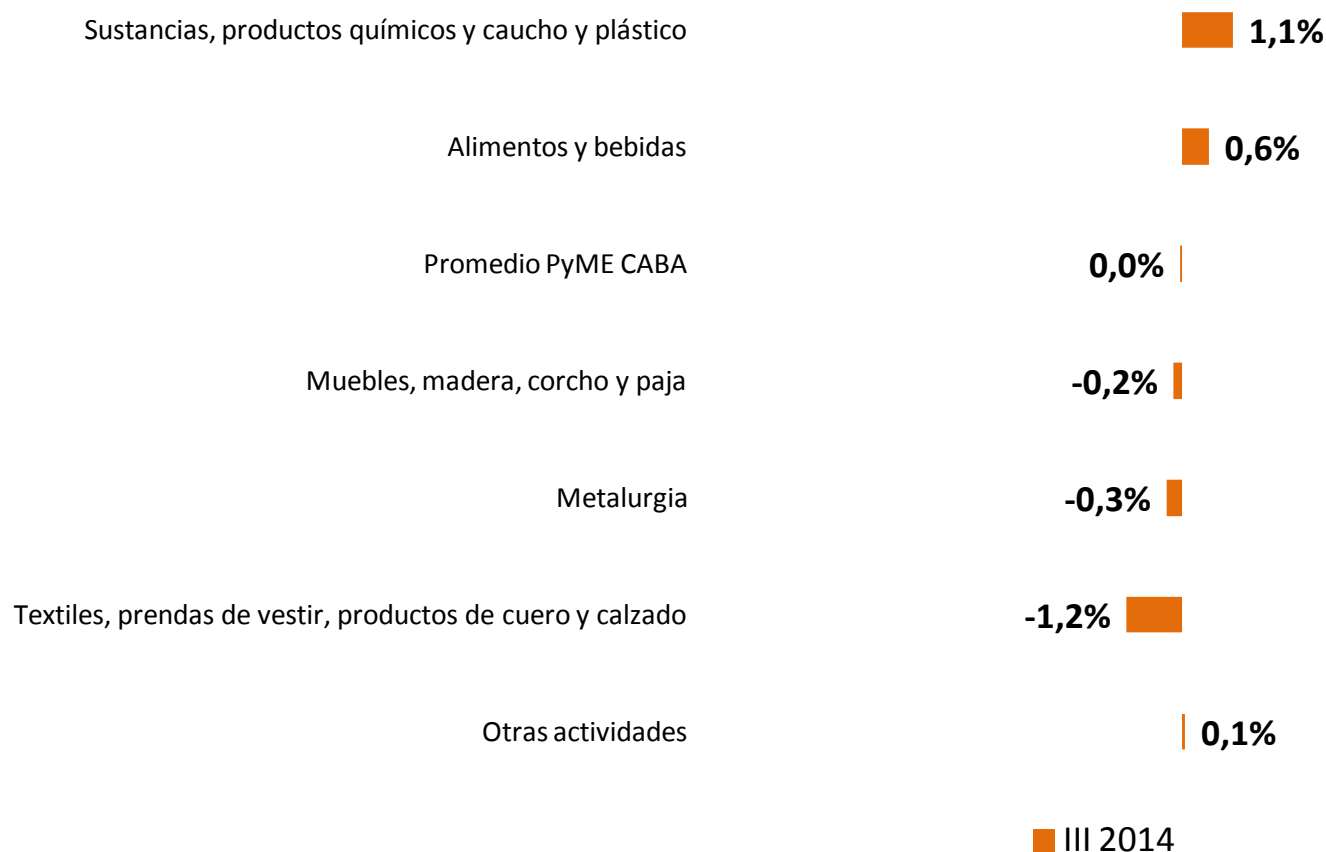
Cantidades vendidas en PyME industriales de CABA (var. trimestral, en %)



El sector *Textil e indumentaria* aumentó las cantidades vendidas en relación al II trimestre del año mientras que la caída a nivel general en estas firmas de la Ciudad se debe a la merma en el resto de las actividades productivas, especialmente en la rama de *Metalurgia* y de *Alimentos y bebidas*.

→ Termómetro sectorial: ¿qué pasa en cada sector de las PyME industriales de CABA? (Variaciones % respecto trimestre anterior)

Ocupación en PyME industriales de CABA (var. trimestral, en %)

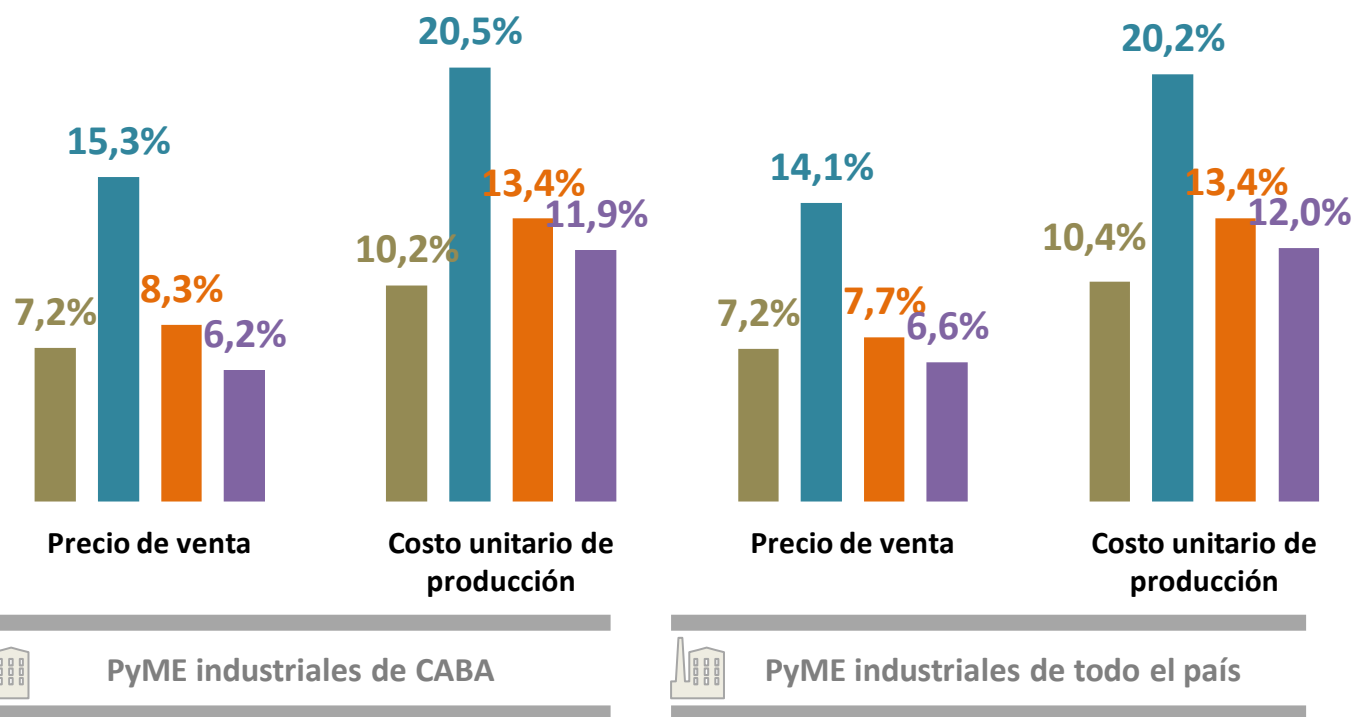


Las empresas textiles, pese a mejorar las ventas en forma intertrimestral, redujeron la cantidad de ocupados producto de fuertes caídas en la producción en los trimestres anteriores que no habían sido compensadas con la reducción de la fuerza laboral. El sector químico, con mayor nivel de competitividad, pudo lograr incorporar nuevos trabajadores en el III trimestre.

→ Las PyME industriales de CABA reflejan la dinámica de precios y costos que se registra en todo el país, con caída sostenida de la rentabilidad

Evolución trimestral de precios y costos en PyME industriales de CABA y Argentina (var. trimestral, en %)

■ IV 2014 ■ I 2014 ■ II 2014 ■ III 2014



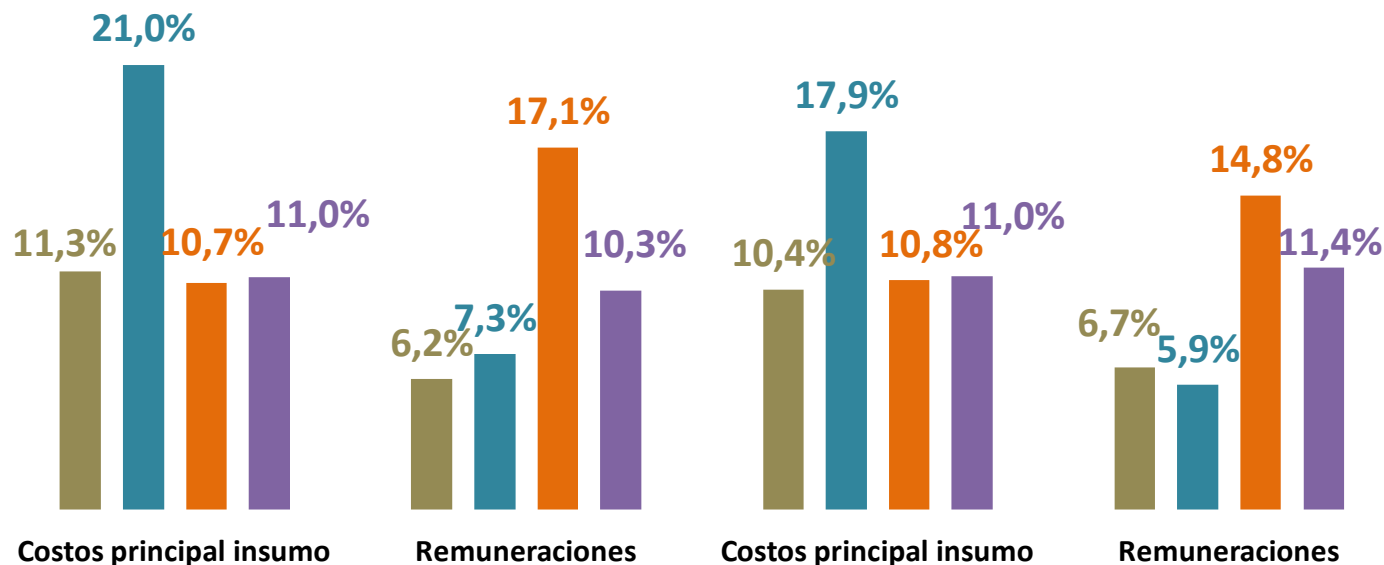
Los reajustes en precios y costos siguen una misma tendencia en CABA respecto al comportamiento nacional.

Hasta el momento, la rentabilidad continúa cayendo debido a la inercia inflacionaria y a la menor capacidad de las empresas de trasladar costos a precios por la caída de la demanda agregada.

→ Costos de principal insumo y remuneraciones: en el primer y segundo trimestre se produjeron los principales incrementos

Evolución trimestral de costos del principal insumo de producción y la remuneración del personal en PyME industriales de CABA y Argentina (var. trimestral, en %)

■ IV 2014 ■ I 2014 ■ II 2014 ■ III 2014



El I trimestre de 2014 produjo un sensible aumento en los precios de los insumos de producción y, tras el cierre de paritarias entre marzo y abril, los mayores incrementos se dieron en las remuneraciones.

Tras estabilizarse, ambas variables mantuvieron un comportamiento idéntico en CABA y el resto de país.

PyME industriales de CABA

PyME industriales de todo el país

→ Perspectivas de las PyME industriales a nivel nacional y en CABA: ¿Qué es el ICEPyME?

ICEPyME



El **Índice de Confianza Empresarial PyME (ICEPyME)**

es un índice de confianza que mide el humor de los empresarios PyME, variable que condiciona las decisiones de producción e inversión a corto y mediano plazo de los mismos.

-
- 1 El ICEPyME mide el **humor empresarial**, variable que condiciona las decisiones de producción e inversión a corto y mediano plazo en las PyME industriales.
-
- 2 Se elabora a partir de datos recogidos en las **Encuestas Coyunturales a PyME industriales de todo el país y de Software y Servicios informáticos de CABA.**
-
- 3 Cada empresario es consultado respecto de su sensación sobre su **empresa** (y la rentabilidad), su **sector de actividad** y el **país**.
-
- 4 Para cada una de estas dimensiones, se le solicita al empresario que compare el presente con la situación respecto a **un año atrás (condiciones actuales)**, y con su estimación respecto a la situación **dentro de un año (expectativas futuras)**.
-

→ 5

Por último, se le pide al empresario que indique si considera que es un buen o un mal **momento para realizar inversiones** (en industria se especifica **en maquinaria y equipo**).

→ 6

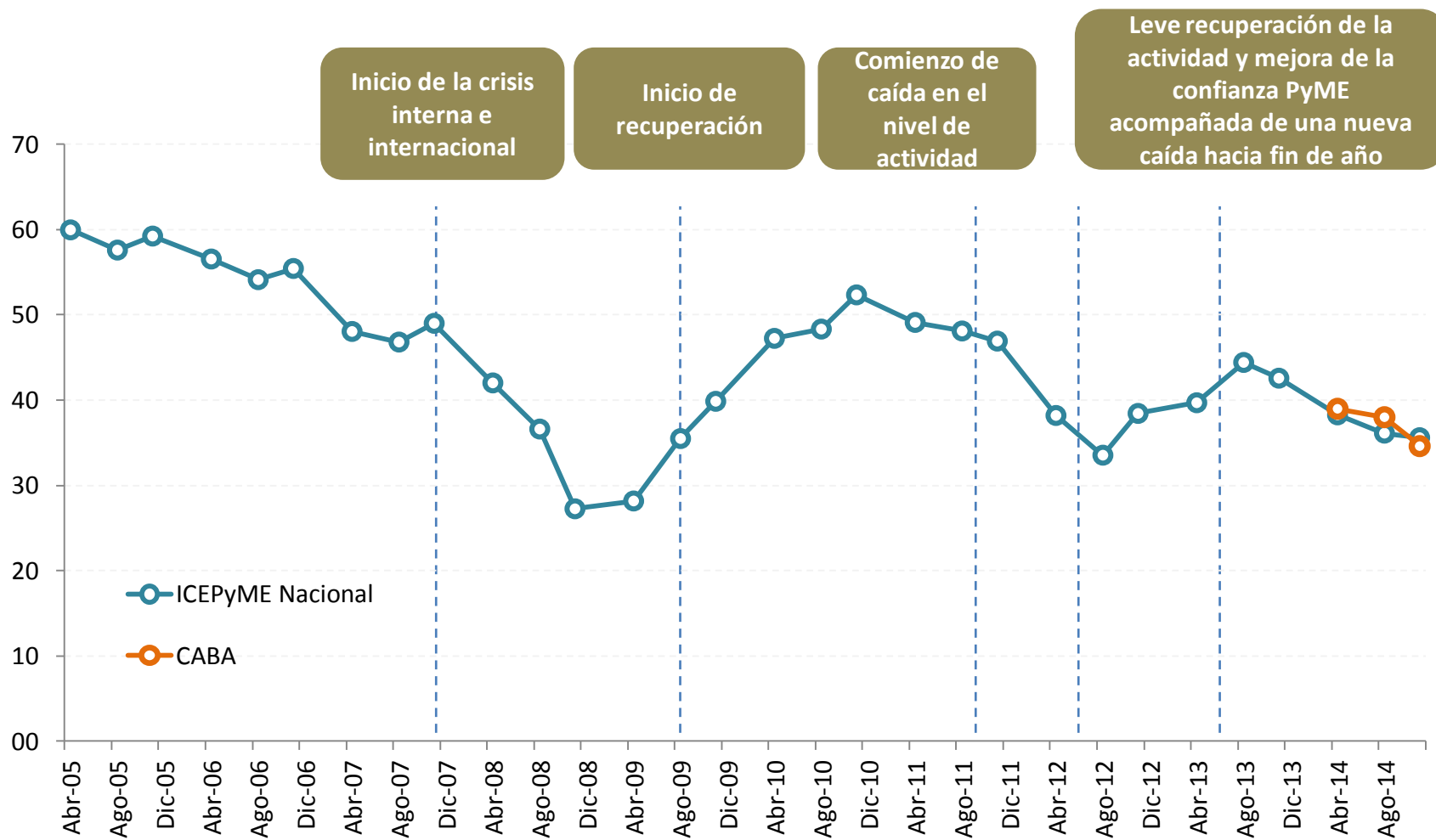
A partir de los ejercicios estadísticos *Análisis de correspondencia* y *Análisis factorial* se confecciona el siguiente índice:

ICEPyME = condiciones actuales + expectativas futuras + momento para invertir

→ 7

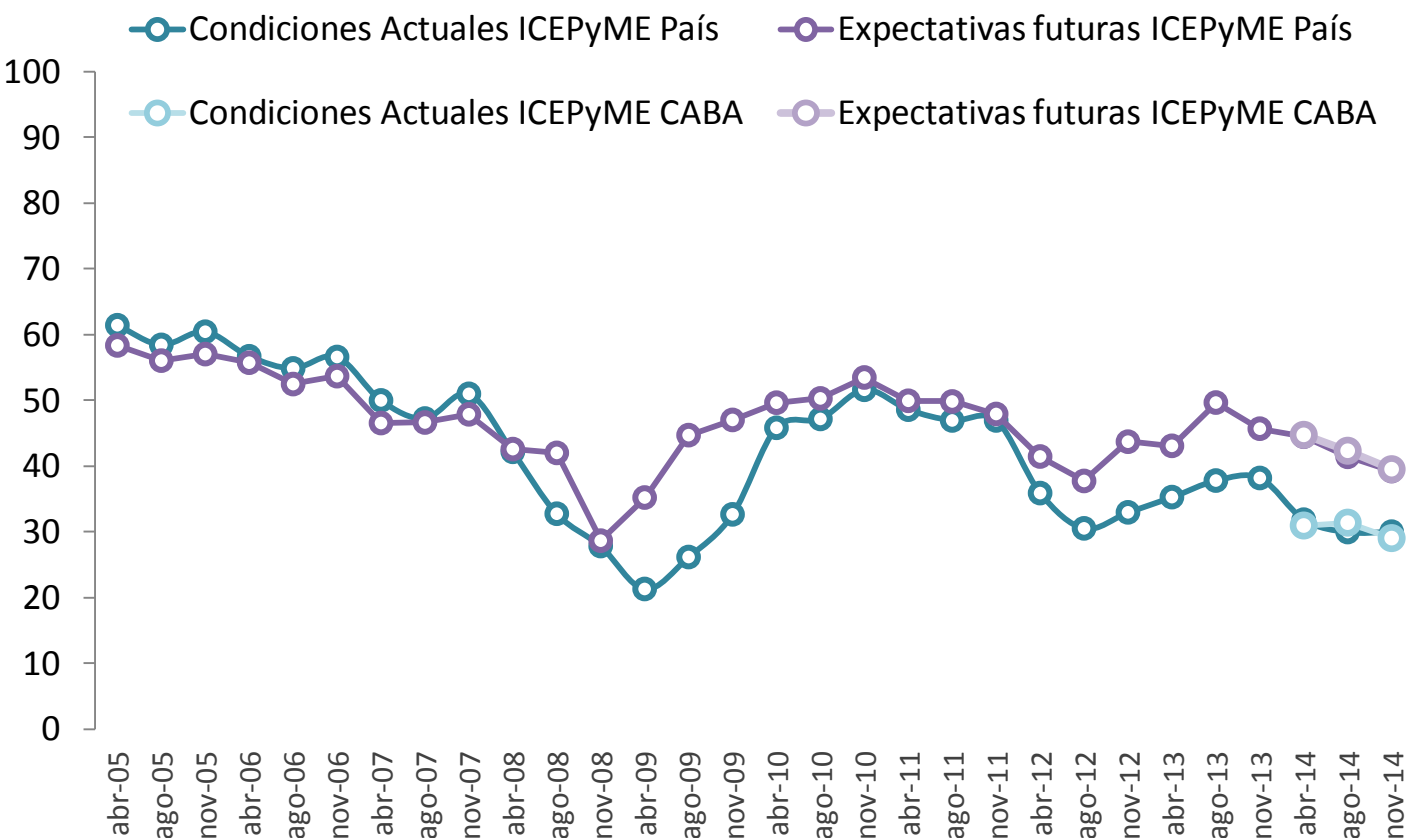
El ICEPyME puede variar **entre un mínimo de 0 y un máximo de 100 puntos**.

→ ICEPyME: Índice de Confianza Empresarial de las PyME industriales de CABA y a nivel nacional



→ ICEPyME: Índice de Confianza Empresarial

Condiciones actuales y expectativas futuras

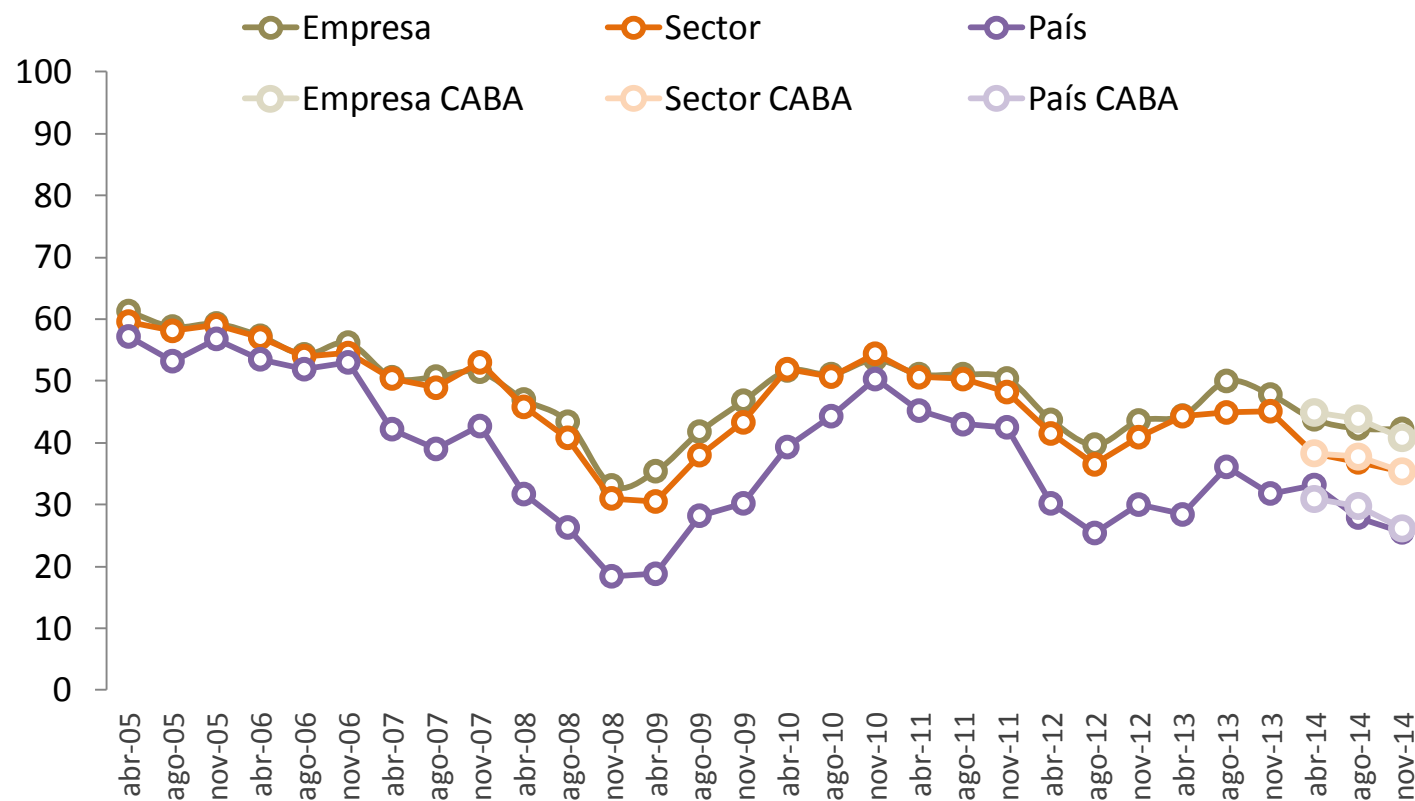


La confianza en el futuro entre los empresarios de CABA es mayor frente a la coyuntura (al igual que en todo el país).

Igualmente, las dos variables muestran una tendencia declinante, como también ocurre a nivel nacional.

Problemas de deuda soberana, incertidumbre cambiaria y contracción del nivel de actividad son vistas como problemas de mediano plazo.

→ ICEPyME: Índice de Confianza Empresaria Empresa, Sector de actividad y País



La desmejora en el nivel de confianza estuvo principalmente explicada por un mayor pesimismo a nivel país a partir de abril, tanto en el caso de CABA como en el nacional.

Sin embargo, también se redujo la confianza de los empresarios en su propia Empresa y en el sector desde entonces, aunque siempre se muestran más confiados en sus firmas.



Temario

La pequeña y mediana empresa

1- La dinámica industrial PyME a nivel nacional

2- La coyuntura de las PyME industriales de CABA y perspectivas 2015

3- Las PyME de Servicios: el caso de Software y Servicios Informáticos (SSI)

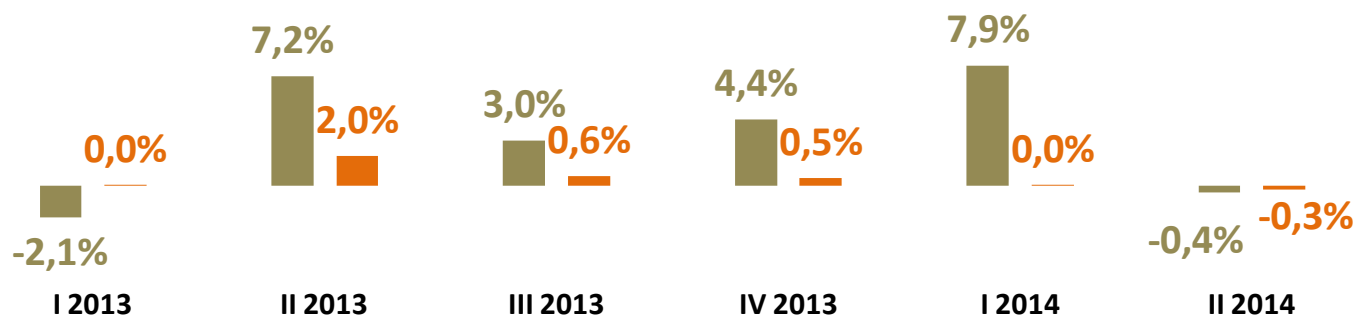
4- Conclusiones

→ Desempeño divergente en las diferentes actividades económicas: la dinámica de servicios es totalmente diferente a la de la industria

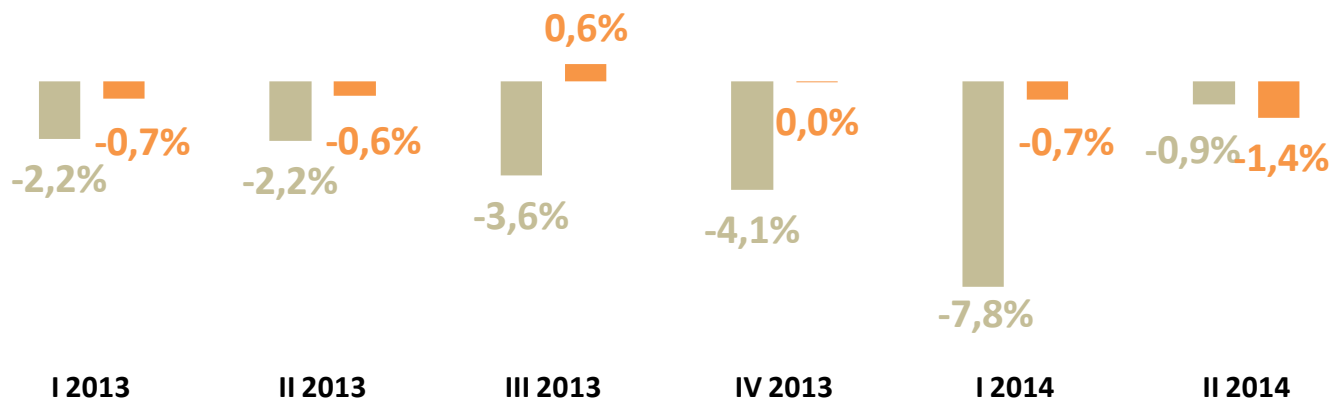
■ Cantidades vendidas* (serie desestacionalizada) ■ Ocupación



PyME de SSI de CABA



PyME industriales de todo el país



Evolución trimestral de las Cantidades Vendidas y Ocupación (var. trimestral, en %)

*Ventas deflacionadas por el Índice de Precios de Venta de las PyME de cada sector, y desestacionalizadas (método X12 ARIMA)

Fuente: Fundación Observatorio PyME

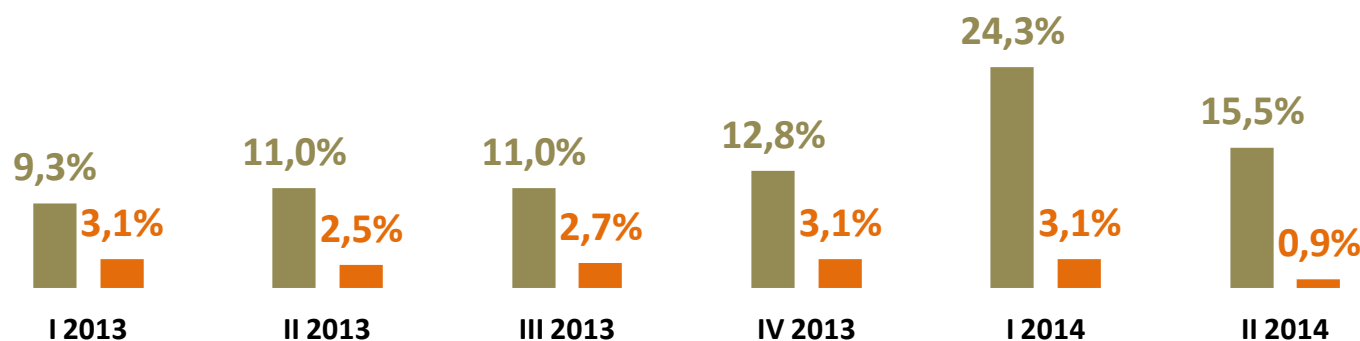
→ Las asimetrías en los dos últimos años se vuelven notorias: alto crecimiento en SSI y contracción en PyME industriales

■ Cantidades vendidas

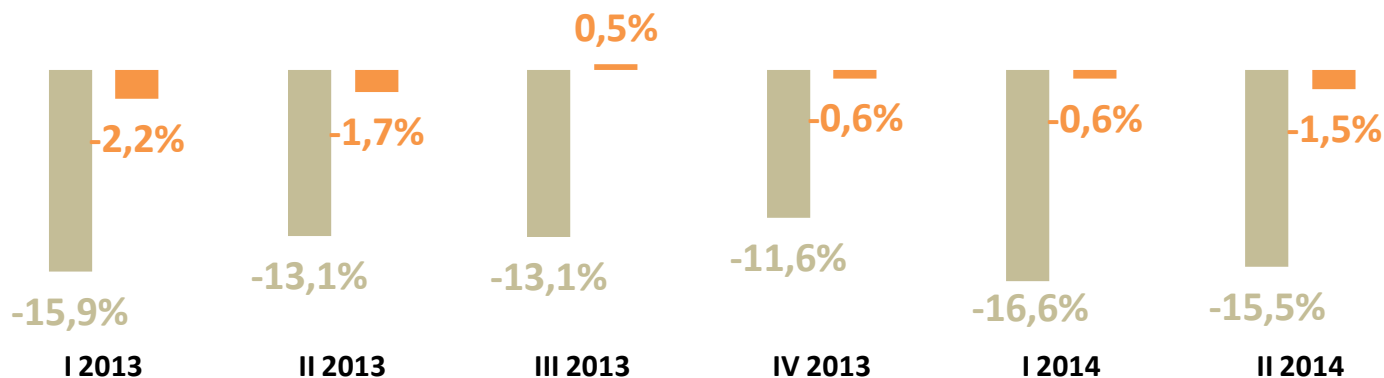
■ Ocupación



PyME de SSI de CABA



PyME industriales de todo el país



**Evolución interanual
de las Cantidades
Vendidas y Ocupación
(var. i.a., en %)**

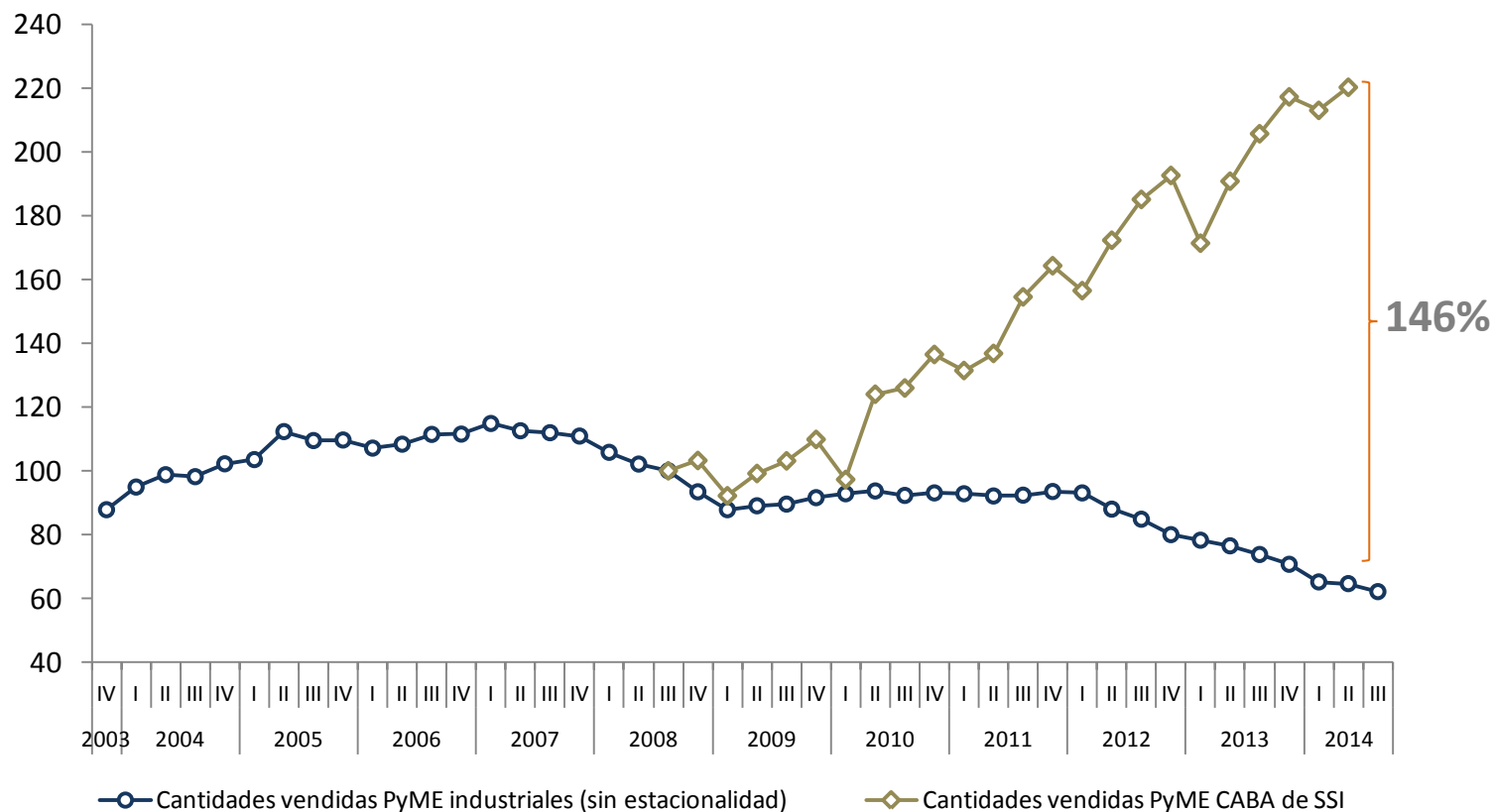
*Ventas deflacionadas por el Índice de Precios de Venta de las PyME de cada sector.

Fuente: Fundación Observatorio PyME



Las PyME industriales se ven más afectadas por el ciclo recesivo y la pérdida de competitividad que las de Software y Ss. Informáticos (SSI)

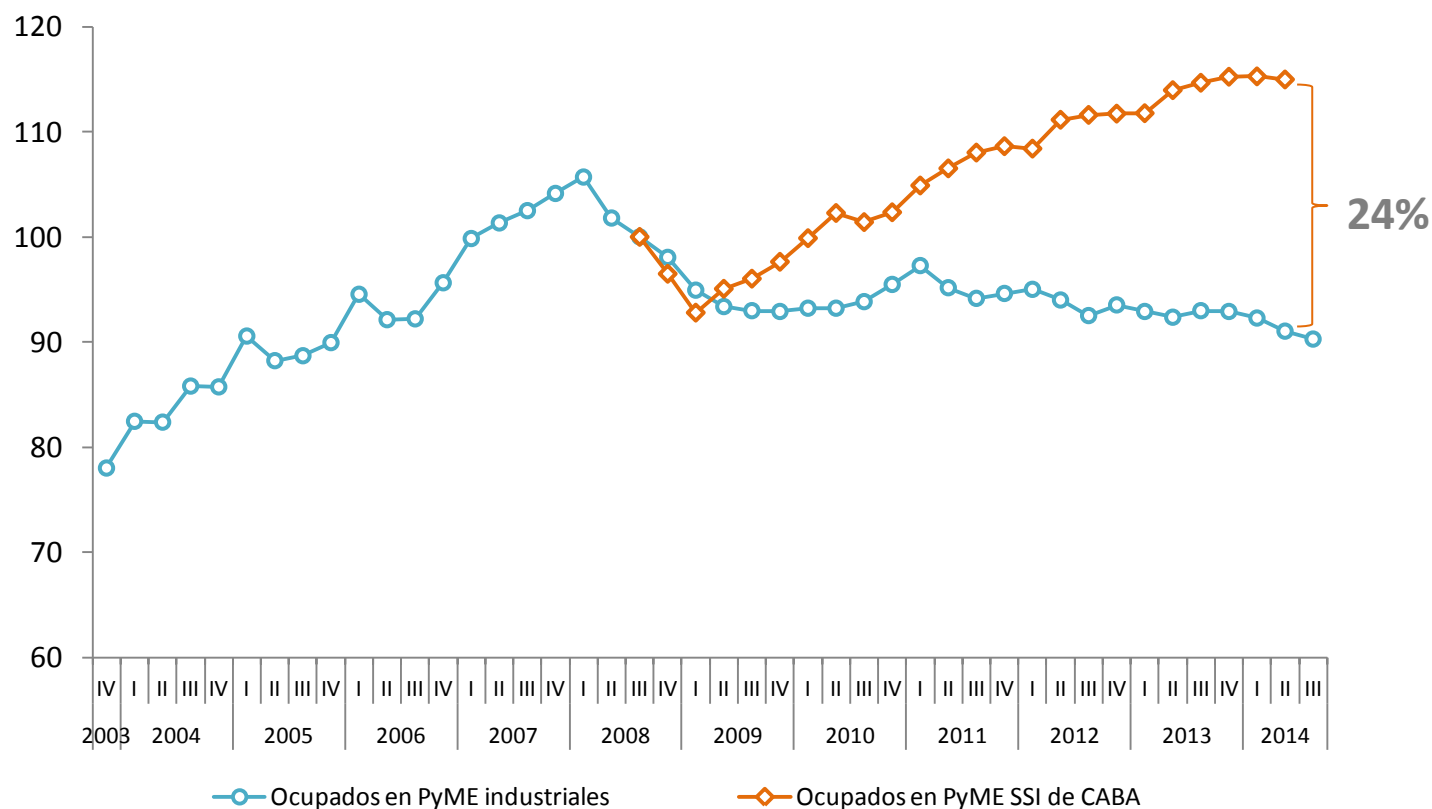
Evolución de las Cantidades Vendidas (sin estacionalidad) en las PyME industriales de todo el país y en las PyME de CABA de Software y Servicios Informáticos (SSI)



Fuente: Fundación
Observatorio PyME

→ También presentan una diferencia significativa en la demanda de mano de obra

Evolución de la Ocupación en las PyME industriales de todo el país y en las PyME de CABA de Software y Servicios Informáticos (SSI)

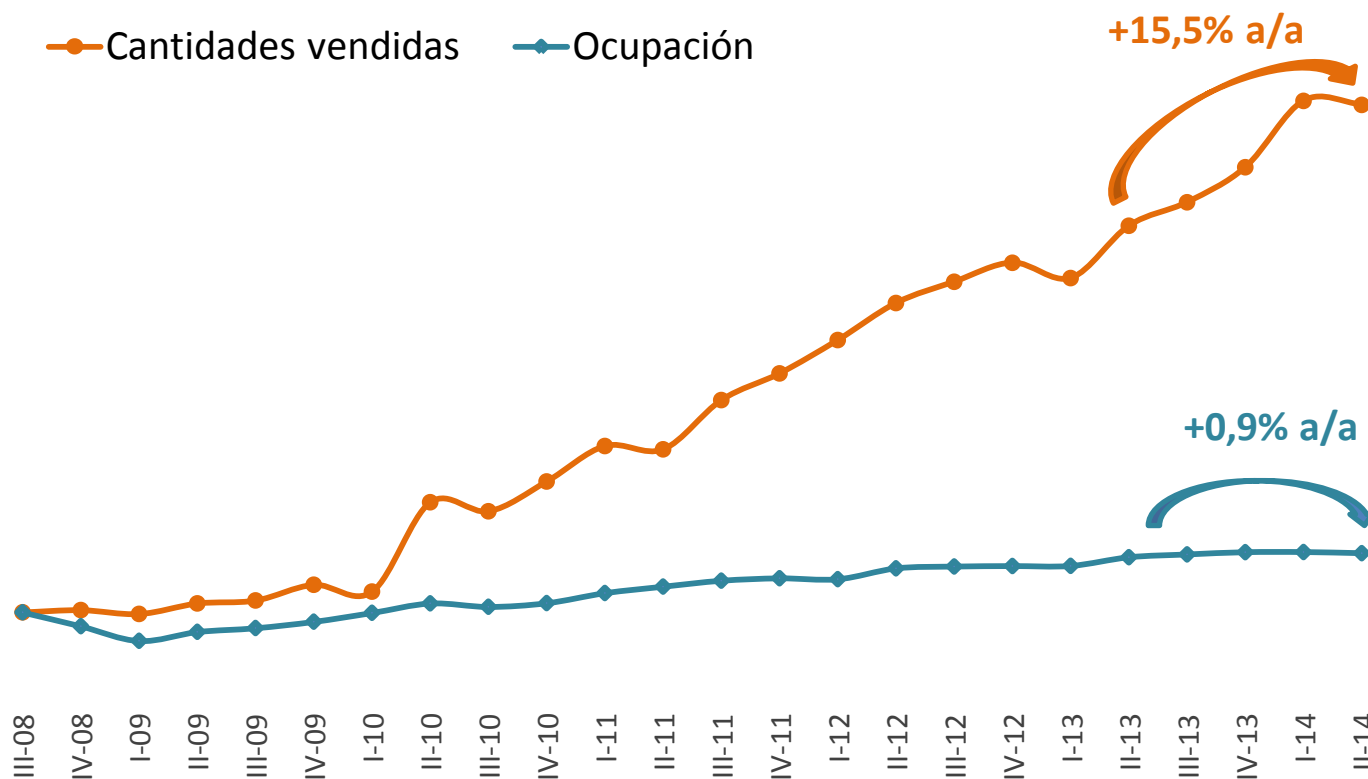


Mientras que el nivel de ocupados en las PyME industriales se contrae, en las empresas de SSI se encuentra en aumento sostenido desde 2009.

Fuente: Fundación Observatorio PyME

→ Las PyME de SSI hay aumentado sostenidamente su competitividad a partir de los recursos humanos existentes en el sector

Evolución trimestral de las **Cantidades Vendidas (desestacionalizadas)*** y la **Ocupación** de las PyME de SSI de CABA (Base III Trim 2008 = 100)



En el II trimestre de 2014, las ventas reales aumentaron en promedio un 15,5% frente al mismo período del año anterior y la cantidad de ocupados se incrementó 0,9%, diferenciándose el sector de estos servicios respecto del sector PyME industrial.

Fuente: Encuesta Coyuntural a PyME de SSI de CABA. Fundación Observatorio PyME

* Para desestacionalizar se utiliza el método X12 ARIMA



Temario

La pequeña y mediana empresa

1- La dinámica industrial PyME a nivel nacional

2- La coyuntura de las PyME industriales de CABA y perspectivas 2015

3- Las PyME de Servicios: el caso de Software y Servicios Informáticos (SSI)

4- Conclusiones

Conclusiones

Las PyME industriales argentinas atraviesan un escenario profundamente recesivo y la última medición del Índice de Confianza Empresarial PyME registró un aumento del pesimismo sobre las condiciones actuales y sobre expectativas futuras dado el complejo contexto económico que atraviesa el país.



Frente al magro pero relativamente mejor desempeño productivo de las grandes industrias, continúan en aumento las asimetrías en la productividad laboral de grandes y PyME con un sugerente desplazamiento de estas últimas en favor de las empresas de mayor dimensión. Incluso al interior PyME, las divergencias entre pequeñas y medianas son notorias.



En CABA, la coyuntura PyME industrial no escapa a lo observado en el resto del territorio. La producción se muestra en baja y en el último trimestre la ocupación se mantuvo estable aunque mantiene una tendencia a la baja.

Las perspectivas de las empresas capitalinas muestran una línea similar a las del resto del país, con mucha incertidumbre sobre la macroeconomía nacional en el próximo año.



El aumento de precios y costos se estabilizó luego de un primer trimestre con fuertes subas a raíz de los sucesos cambiarios y la incertidumbre económica. En las PyME industriales de CABA, la dinámica de precios y costos muestra una caída de rentabilidad empresarial, al igual que en las firmas del resto del país. En otras palabras, los aumentos de precios en CABA son muy parecidos a los que sufren y aplican las empresas en el resto del territorio nacional.



Conclusiones

El sector de Software y Servicios Informáticos se muestra muy competitivo a nivel nacional e internacional, siendo escasamente afectado por la coyuntura económica y la contracción en el nivel de actividad.

Estas empresas tienen un mercado más diversificado (entre ventas locales y exportaciones) y son una actividad en pleno crecimiento, relativamente nueva y con mayores márgenes para el desarrollo.

